

ȘANTIERUL SULTANA

(r. Oltenița)

IN URMA SONDAJELOR de salvare executate la Sultana în anul 1958 și a rezultatelor obținute, s-a hotărât ca, începînd cu anul 1959, întreaga necropolă să fie săpată în chip sistematic *.

Prima problemă ce ne-am pus-o, în legătură cu amplul plan de lucru, a fost aceea a limitelor cimitirului. În vederea atingerii acestui scop au fost mai întîi dezgropate secțiunile S_1 și S_2 , începute în 1958 și rămase neepuizate. S-a exceptat doar capătul de vest al lui S_1 , pe o lungime de 12 m, a cărui săpare în mod exhaustiv s-a făcut în 1958. Apoi a fost prelungit capătul de E al secțiunii S_1 cu încă 11 m și aceeași operație s-a repetat, pe aceeași distanță, la capătul de S al secțiunii S_2 .

În afară de cele două secțiuni amintite, a mai fost săpată o a treia secțiune, S_3 , cu dimensiunile de 26×2 m, paralelă cu S_1 și plasată la 10 m sud de ea.

Ultima porțiune în care s-a lucrat în această campanie a fost o suprafață, S_4 , care se află între capetele de vest ale secțiunilor S_1 și S_3 și peretele prăbușit dinspre vest al necropolei, pe unde trece drumul de care și de unde locuitorii iau de regulă pămînt pentru nevoile gospodărești.

Săpăturile arheologice întreprinse în necropola de la Sultana în campania din anul 1959 au documentat în mod clar existența, în același cimitir, a două rituri de înmormîntare: ritul incinerăției și ritul inhumației.

În cursul săpăturilor au fost dezvelite în total 33 morminte de inhumație și trei morminte de incinerăție. Dat fiind faptul că o parte din materialul descoperit necesită o prelucrare prealabilă de laborator care cere un timp mai îndelungat — și avem în vedere în primul rînd delicatele și fragilele obiecte de podoabă — în raportul de față ne vom mărgini să prezentăm observațiile generale ce au fost făcute în legătură cu cele două rituri de înmormîntare, însoțite de o parte din concluziile de natură istorică și social-economică ce se desprind din faptele expuse.

Scheletele dezvelite în cursul săpăturilor au fost aflate zăcînd pe spate, cu picioarele și miinile paralele și întinse în lungul corpului, iar craniul culcat pe partea dreaptă și cu privirea spre sud (fig. 1).

În majoritatea lor scheletele sînt orientate cu capul spre vest-nord-vest și cu picioarele spre est-sud-est cu unele ușoare abateri. Dar pe lingă orientarea de mai sus, care constituie nota dominantă în necropola săpată pînă acum, mai apare în condiții clare și o a doua orientare: capul spre N și picioarele spre S. Ca exemple tipice pentru a ilustra această orientare pot fi amintite mormintele 18 și 24.

În cursul săpăturilor au fost făcute observații cu privire la forma gropii. S-a putut astfel constata că este de regulă dreptunghiulară, mai lată la cap și mai îngustă la picioare.

* La lucrările de pe teren, în afară de semnatul acestor rînduri, a mai luat parte, pentru un timp limitat,

N. Anghelescu, de la Muzeul de istorie din Călărași.

Adincimea la care au fost aflate scheletele variază între circa — 1 m și aproape de — 3 m, cum este cazul lui M 28 care a fost găsit zăcînd la — 2,80 m sau M 14, la — 2,75 m.

Deasupra scheletului, în cîteva morminte, au fost găsite resturi de loasbe putrezite ce indică prezența unor cutii ce protejau o parte a cadavrului.



Fig. 1. Sultana. Mormintul 42 *in situ*.

Din totalul mormintelor de inhumație, mai puțin de o treime din ele posedă un inventar ceramic ce a fost depus ritual în groapă. În privința plasării în morminte a vaselor depuse ca ofrandă, descoperirile de pînă acum nu ne îngăduie să stabilim vreo regulă: le găsim așezate cînd la cap, cînd la picioare sau chiar pe una din laturile scheletului.

În afară de inventarul ceramic, asupra căruia vom reveni mai jos, în morminte s-au mai găsit și alte obiecte, unele depuse ritual, iar altele ca făcînd parte din obiectele de toaletă sau podoabă.

Din prima categorie face parte cuțitul de fier, pus în mormînt într-o teacă de lemn, din care s-au mai păstrat unele slabe urme. A fost aflat în nu mai puțin de șapte morminte, atît de bărbați, cît și de femei.

Din cea de-a doua categorie, aceea a obiectelor de podoabă și toaletă, amintim: cercei de diferite tipuri, inele de buclă, mărgelile, coliere, precum și alte obiecte, printre care reținem o pensetă, catarame de fier, păstrate în stare fragmentară, limbă de cureauă și altele.

Pe lîngă obiectele amintite mai sus, în mormintele de inhumație au mai fost găsite coji de ouă, apoi oase sau schelete de pasăre, de ovine și poate de vițel (precizările sînt în curs). Toate acestea provin de la ofrandele

ce au fost depuse în groapă. Deocamdată nu s-a putut stabili vreo regulă în ceea ce privește locul în care se așezau aceste ofrande de carne. De aceea ne mulțumim să consemnăm că ele au fost întîlnite mai des în regiunea picioarelor, dar uneori și în regiunea genunchilor sau a craniului.

Prezența unor mici bucăți de cărbune, aflate sub cap și pe fundul gropii, credem că trebuie să fie interpretată ca documentînd un ritual de purificare.

Vasele de lut găsite în mormintele de inhumație pot fi grupate în trei categorii: vase de factură slavă, vase negre-cenușii și ulcioare-amforete cu două mânuși.

Prima categorie cuprinde vase piriforme, avînd corpul ornamentat cu incizii orizontale dese pînă sub gît sau lăsînd un spațiu liber neornamentat. Uneori acest spațiu este împodobit printr-un motiv în val executat cu pieptenele (fig. 3/1 și 3/2). Alte ori același motiv poate fi plasat peste inciziile orizontale, după cum poate și lipsi. Unele din vasele de ofrandă au pe fund o așa-zisă marcă de olar (fig. 3/2a).

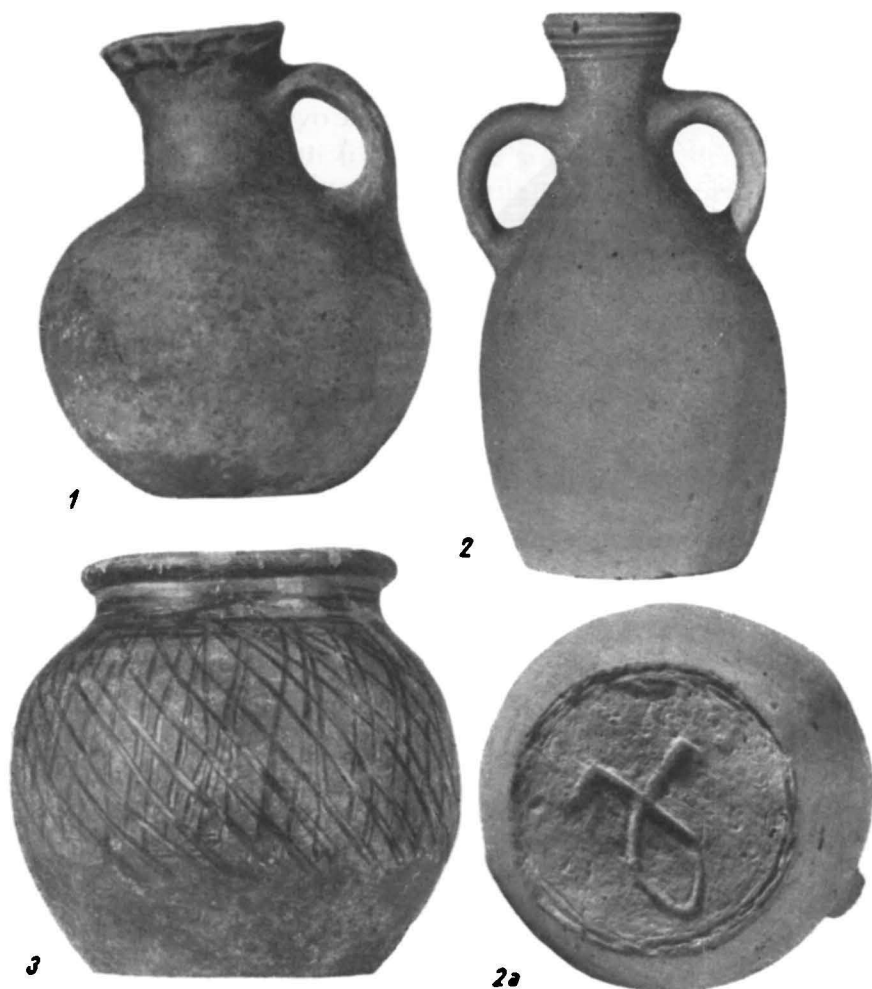


Fig. 2. — Sultana. Vase de lut depuse ca ofrandă în morminte de înhumăție. 1, ulcior de tip Saltovo (M 18); 2, ulcior amforoidal cu două mânuși (M 45) cu « marcă de olar » pe fund (2 a); 3, vas împodobit prin lustruire cu motive în rețea (M 44).

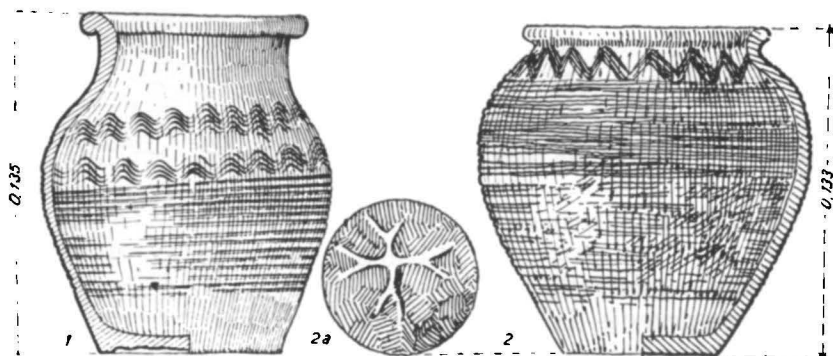


Fig. 3. — Sultana. Vase de lut descoperite în mormintele de înhumăție: 1, în M 18 bis și 2, în M 45. Vasul are pe fund și o « marcă de olar » (2a).

Cea de-a doua categorie este formată din vase de tip Saltovo, cum este oala sferoidală (fig. 2/3), avînd corpul împodobit cu ornament în rețea, executat prin lustruire, și ulciorul sferoidal, cu un scurt gît cilindric și gura ovală¹ (fig. 2/1).

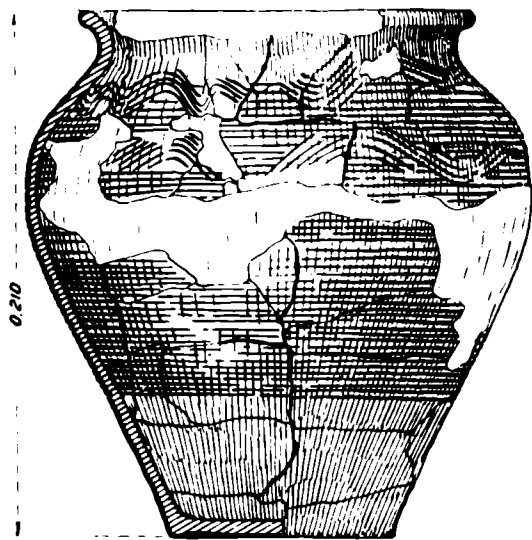


Fig. 4. Urnă de incinerare din M 16.

și M 16, la — 0,30 m). Și acum citeva detalii în legătură cu felul în care au fost aflate fiecare din ele.

M 11 are urna de culoare castanie, cu corpul neornamentat, este spartă ritual *in situ* și așezată peste oasele calcinate, amestecate cu numeroase bucăți de cărbune.

M 12 constă dintr-o urnă de tip slav, piriformă, împodobită cu incizii orizontale dese, iar în partea superioară, cu un ornament format de benzi de linii în val (fig. 5). Vasul a fost găsit spart *in situ*. Oasele, puternic calcinate, erau așezate în partea inferioară a urnei. Printre oase n-a fost aflat nici un obiect de inventar. La 20 cm est de urnă, s-a aflat un pumn de oase calcinate, așezate pe pământ la — 0,35 m.

M 16 este format dintr-o urnă piriformă de tip slav, cu umărul pronunțat; e lucrată dintr-o pastă galben-castanie la exterior și interior și care conține

A treia și ultima categorie o formează ulciorele amfore cu două mânuși (fig. 2/2) de dimensiuni mai mici sau mai mari. Ele au uneori pe fund o așa-zisă marcă de olar (fig. 2/2a) în forma literei γ.

Mormintele de incinerare. În cursul cercetărilor au fost aflate *in situ* trei morminte de incinerare: M 11, 12, și 16. Pe lângă acestea, au mai fost întilnite și unele morminte de incinerare deranjate.

Vom consemna mai întii observațiile făcute la mormintele de incinerare aflate *in situ*.

Urnele sau resturile cinerare ale acestor morminte au fost aflate la o adîncime de circa 0,40 m față de suprafața actuală (mai precis M 11 la — 0,38 m, M 12 — 0,43 m

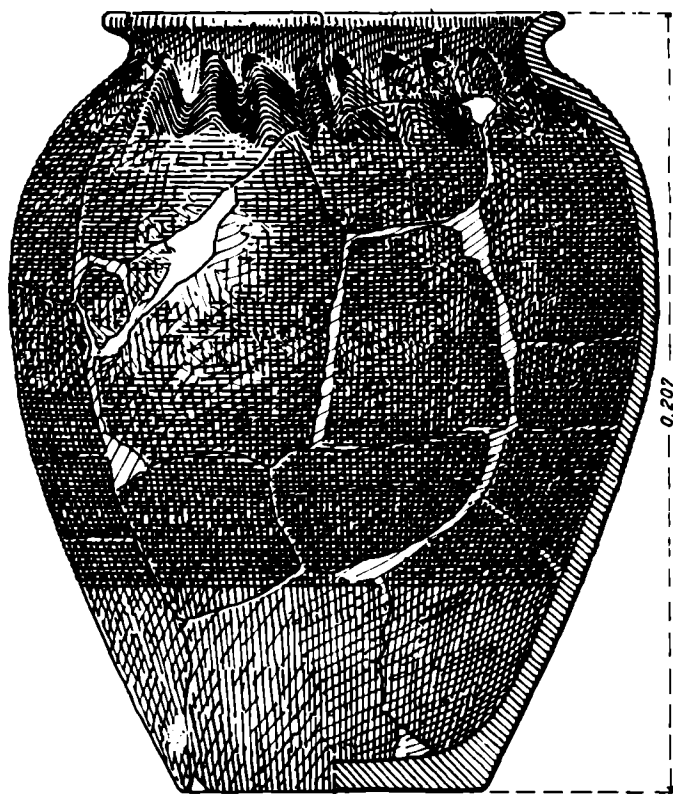


Fig. 5. — Urnă de incinerare din M 12.

¹ Un exemplar asemănător la I. I. Leapuşkin, *Славно-русские населения IX—XII ст. на Бону и*

Тамань, în *МИА*, ... Moscova-Leningrad, 1941, p. 191 și urm cu pl. I (p. 203).

bobițe fine de nisip. Corpul ei este ornamentat cu incizii dese, peste care, în regiunea umărului, s-au aplicat cu pieptenele două benzi de ornamente în val (fig. 4). Au fost găsite puține oase calcinate și îngrămădite toate pe fund. În urnă nu s-a găsit nici un obiect de inventar.

În cursul săpăturilor au mai fost întâlnite și morminte deranjate.

După observațiile făcute în cursul săpăturilor din 1959 reiese că «deranjamentul» mormintelor de incinerare a fost cauzat de săparea mormintelor de înhumare. Așa se explică de ce în cuprinsul pământului de umplură de la M 14 s-au găsit, la diferite adâncimi, bucăți de oase calcinate, fragmente ceramice și unele obiecte de podoabă în stare fragmentară. Pentru a surprinde felul în care a fost răvășit mormintul de incinerare aflat în acest loc, de la adâncimea de circa — 0,60 m, când mormintul de înhumare a apărut clar în plan, el a fost crușat, și am săpat doar pământul din jurul lui pînă la adâncimea de 2 m. După ce operația aceasta s-a terminat, am început săparea mormintului propriu-zis. Și în pământul de umplură al gropii, la diferite adâncimi, am întâlnit bucăți de oase calcinate și fragmente ceramice.

La M 28 am făcut operația inversă: am golit numai groapa mormintului, sesizat la circa — 0,40 m. Rezultatul același: în pământul de umplură al gropii au fost găsite bucăți de oase calcinate și fragmente ceramice, împrăștiate prin tot cuprinsul mormintului.

Aceeași situație se repetă la M 32, 33 și 34. La unul din ele, M 34, pe lângă fragmentele ceramice împrăștiate în cuprinsul gropii, s-a mai găsit, bineînțeles tot răvășit, cușitul, purtind urme de ardere și care a făcut parte din inventarul mormintului de incinerare.

Pe baza observațiilor făcute în cursul săpăturilor și rezumate de noi mai sus, putem acum să răspundem la o problemă pusă în raportul precedent¹, dar rămasă atunci nerezolvată: aceea a raporturilor cronologice dintre cele două rituri.

După părerea noastră, în necropola de la Sultana avem de-a face cu două rituri deosebite de înmormintare care s-au succedat în timp.

Pe lângă argumentul amintit mai sus, credem că mai poate fi adus și un altul care completează pe primul. M 11, 12 și 16 au fost găsite *in situ*, fiindcă ele n-au fost deranjate de mormintele de înhumare, care au trecut prin imediată apropiere, cum a fost cazul la M 16 sau pur și simplu spațiul ocupat de unele din ele, cum este M 11 și M 12 n-a fost folosit și pentru înhumare.

După ce am stabilit că este vorba de o succesiune a celor două rituri, problema care se pune este aceea a datării în timp a celor două cimitire. Evident, tratarea unei atari probleme cere în primul rînd prelucrarea și prezentarea întregului material ilustrativ care poate fi folosit în acest sens.

Pentru motive ce vor fi expuse în altă parte, socotim că în stadiul actual al cercetărilor este bine să facem apel la o cronologie mai largă ce rămîne să fie precizată ulterior, atît pe baza studierii obiectelor descoperite, cît și a celor ce vor mai ieși la iveală în viitor. De aceea, deocamdată propunem pentru necropola de la Sultana o datare mai largă în cursul secolului al IX-lea și în prima jumătate a secolului al X-lea.

Dacă datăm în acest fel necropola de înhumare, înseamnă că cea de incinerare este cu puțin anterioară celei de înhumare.

O altă problemă de o deosebită importanță istorică care se pune în legătură cu necropola de înhumare de la Sultana este aceea a precizării populației care a fost îngropată aici.

¹ *Materiale*, VII, p. 536—537.

Fără a zăbovi la amănunte de argumentare, aminate pentru altă dată, exprimăm părerea că ne aflăm în prezența unei populații venite din sudul Dunării în poziție de cuceritori. Orientarea NNV—SSE a unora din morminte, precum și inventarul lor, ca de exemplu cel de la M 18 (fig. 2/1), M 44 (fig. 2/3), dar și altele, ne îndreaptă în mod clar spre protobulgarii de la sudul Dunării. Parte din ritualul practicat în necropola de la Sultana își găsește analogie, în cea de la Novi Pazar, Pliska și Madara.

Faptul că nu se ține seamă de mormintele de incinerare, care sînt răiate și risipite cînd cad în perimetrul gropii, ne indică tot o populație nou venită și nu o schimbare intervenită în ritul aceleiași populații.

După toate datele de care dispunem, avem de-a face cu un val de populație venită din sudul Dunării și care este de factură protobulgară.

Istoriceste acest eveniment s-a putut întîmpla pe timpul țarului Crum (sau țarii următori), în timpul căruia, așa cum s-a dovedit în ultima vreme, stăpînirea bulgară s-a întins la nord de Dunăre. Cimitirul de inhumare de la Sultana vine doar să dovedească din punct de vedere arheologic această concluzie la care au ajuns istoricii pe urma unei minuțioase analize a izvoarelor istorice¹.

Dar dacă pînă azi necropola de la Sultana este singura în care s-au putut face observații directe prin săpături arheologice, ea nu este singura de acest fel cunoscută pe teritoriul țării noastre.

Atît Kurt Horedt², cît și Maria Chișvasi-Comșa³ au atras atenția în diferite ocazii asupra unor complexe similare, descoperite la Sebeș și Blîndiana în Transilvania, «care prin ritul de înmormîntare (inhumarea, cu ofrande de carne...) și după ceramică (caracterizată prin asociere de vase roșii și cenușii), se leagă de cimitirele descoperite pe teritoriul R. P. Bulgaria...». Pe baza inventarului funerar și a ritualului de înmormîntare, se propune să fie atribuit protobulgarilor.

Săpăturile de la Sultana, prin materialul descoperit, vin să verifice și să confirme concluziile la care au ajuns cercetătorii amintiți.

Cercetările din necropola de la Sultana ne mai oferă prilejul și pentru alte concluzii, de data aceasta de natură social-economică.

După felul în care apar sau nu obiectele de inventar în cadrul mormintelor, putem să ne dăm seama de diferențierea ce există în cadrul acelei societăți.

Privite din acest punct de vedere săpăturile de la Sultana ne dau prilejul să facem un interesant comentariu. Astfel s-a putut constata în cursul săpăturilor că unele morminte erau lipsite de orice inventar. În același timp au fost descoperite unele morminte care aveau și unele obiecte de inventar, resturi de obiecte de metal ce au făcut parte din obiecte de îmbrăcăminte, la care se adaugă cușitul, aflat la circa 1/4 din numărul total al mormintelor. După interpretările date de către învățați, prezența cușitului ar indica o anumită categorie socială, aceea a oamenilor liberi.

În afara celor două categorii sociale amintite mai sus, săpăturile îngăduie să sesizăm și o a treia. Această ultimă categorie este documentată în M 14 care prin bogăția inventarului (comparativ cu celelalte) și mai ales prin varietatea lui, ne face să-l atribuim virfurilor feudale locale. Este de așteptat ca viitoarele săpături să aducă noi contribuții din acest punct de vedere.

¹ Al. Grecu (= P. P. Panaitescu), *Bulgaria în nordul Dunării în veacurile IX—X*, în *SCIM*, I, 1, 1950, p. 223 și urm.; cf. și K. Horedt, *Voevodatul de la Balgrad-Alba Iulia*, în *SCI*, V, 1954, p. 491 și urm.

² K. Horedt, *loc. cit.*, p. 491 și urm. Idem, *Untersuchungen zur Frühgeschichte Siebenbürgens*, București, 1958, p. 116—118.

³ Maria Chișvasi-Comșa, *Unele concluzii istorice pe baza ceramicii din secolele I—I—XII*, în *SCIV*, VIII, 1957,

p. 273—276. Idem, *Slavii de răsărit pe teritoriul R.P.R. și pătrunderea elementului romanic în Moldova pe baza datelor arheologice*, în *SCIV*, IX, 1958, p. 82; idem, *Slavii pe teritoriul R.P.R. în sec. I—I—IX în lumina cercetărilor arheologice*, în *SCI*, X, 1959, p. 73—74; idem, *Cîteva date arheologice în legătură cu stăpînirea bulgară în nordul Dunării în secolele IX—X*, în *Omagiu lui Constantin Daicoviciu*, București, 1960, p. 69—81.

Tot în cadrul şantierului s-a executat un mic sondaj în satul Boşneagu, com. Dorobanţu, r. Călăraşi, în legătură cu descoperirile de mănuşi de la un cazan hunic. Secţiunea întreprinsă nu a adus precizuni în problema cercetată.

BUCUR MITREA

РАСКОПКИ В СУЛТАНЕ

РЕЗЮМЕ

Археологические раскопки 1959 г. выявили *in situ* на могильнике в Султане 33 погребения с труположением и 3 погребения с трупосожжением. Обнаружено и 5 разрушенных погребений с трупосожжением. В погребениях с труположением нашли скелеты в вытянутом положении на спине, с вытянутыми руками и ногами (рис. 1). Вокруг некоторых костяков находятся ритуально расставленные сосуды славянской фактуры (рис. 3/1 и 3/2), а также сосуды салтовского типа (рис. 2/1 и 2/3) или амфороподобные кувшины с двумя ручками (рис. 2/2 и 2а), куски угля, ножи, яичная скорлупа, кости или скелеты кур, овец и, возможно, телят. На некоторых костяках найдены предметы, украшавшие тело или одежду. Из числа последних упомянем височные кольца, бусы, ожерелья, железные пряжки и др. Как правило, погребения с трупосожжением находятся в урне или в яме с ритуально разбитой урной на куче костей. Урны славянского типа имеют грушевидную форму (рис. 4 и 5). В пяти случаях наблюдалось, как при погребениях с труположением были разрушены и разбросаны урны с сожженными останками по всей могильной яме.

Некрополь с труположением широко датируется IX в. и первой половиной X в., по всей вероятности, он принадлежит болгарам, поскольку есть много общих элементов, находимых и на некрополе в Нови Пазар. В указанное время болгары распространили свое господство и на земли к северу от Дуная. Вероятно при этом и некоторые этнические элементы перешли из южно-дунайской в северо-дунайскую область. Некрополь в Султане может служить иллюстрацией этого положения.

ОБЪЯСНЕНИЕ РИСУНКОВ

Рис. 1. — Султана. Погребение 42 *in situ*.

Рис. 2. — Султана. Глиняные сосуды, расставленные в виде жертвоприношения в погребениях с труположением: 1, кувшин типа Салтово (М 18); 2, амфоровидный кувшин с двумя ручками (М 45) с «гончарным клеймом» на дне (2а); 3, лощенный сосуд с сеточным орнаментом (М 44).

Рис. 3. — Султана. Глиняные сосуды, найденные в погребениях с трупосожжением: 1, в М 18 бис; 2, в М 45 (на дне сосуда «гончарное клеймо») (2 а).

Рис. 4. — Урна из М 16 с трупосожжением.

Рис. 5. — Урна из М 12 с трупосожжением.

LE CHANTIER DE SULTANA

RÉSUMÉ

Les fouilles archéologiques de l'année 1959 ont mis au jour, dans la nécropole de Sultana, 33 tombes à inhumation et trois tombes à incinération trouvées *in situ*, sans compter cinq tombes à incinération détruites. Dans les tombes à inhumation, les squelettes étaient couchés sur le dos, les bras et les jambes étendus (fig. 1). Autour des squelettes on trouve parfois, dispersés suivant un rite, des vases de facture slave (fig. 3/1 et 3/2) ou de type Saltovo (fig. 2/1 et 2/3), ou bien des cruches amphoroidales à deux poignées (fig. 2/2 et 2 a), ainsi que des morceaux de charbon, des couteaux, des débris de coquilles d'œufs, des os ou des squelettes de gallinacés, d'ovidés, peut-être aussi de veau. Certains squelettes étaient munis d'objets de parure ou d'accessoires

vestimentaires, tels que: anneaux pour les boucles des cheveux, perles, colliers, une languette de ceinture, des boucles de ceinture en fer etc.

Les tombes à incinération sont habituellement à urne ou à fosse simple, l'urne brisée suivant un rite, recouvrant le tas d'os calcinés. Les urnes sont piriformes, de type slave (fig. 4 et 5). Dans cinq cas, on a pu se rendre compte de la manière dont les inhumations avaient provoqué la destruction et la dispersion dans la fosse des urnes contenant les restes de crémations antérieures.

La nécropole d'inhumation se situe dans les limites du IX^e siècle et de la première moitié du X^e siècle; étant donné ses nombreux points de ressemblance avec la nécropole de Novi Pazar, on peut vraisemblablement l'assigner aux Bulgares. On sait qu'à cette époque les Bulgares avaient étendu leur domination sur les régions situées au nord du Danube, domination qui n'aura pas manqué d'entraîner, aussi, certains déplacements d'éléments ethniques. Il appartiendra peut-être à la nécropole de Sultana d'éclaircir ces événements.

EXPLICATION DES FIGURES

Fig. 1. — Sultana. Tombe 42 *in situ*.

Fig. 2. — Sultana. Vases en terre glaise déposés en offrande dans les tombes à inhumation: 1, cruche de type Saltovo (M 18); 2, cruche amphoréïdale à deux poignées (M 45), avec « marque de potier » sur le fond (2a); 3, vase à décor lustré et réticulé (M 44).

Fig. 3. — Sultana. Vases en terre glaise découverts dans les tombes à inhumation: 1, dans M 18 bis; 2, dans M 45 (ce vase a une « marque de potier » sur le fond, 2a).

Fig. 4. — Urne de la tombe à incinération M 16.

Fig. 5. — Urne de la tombe à incinération M 12.